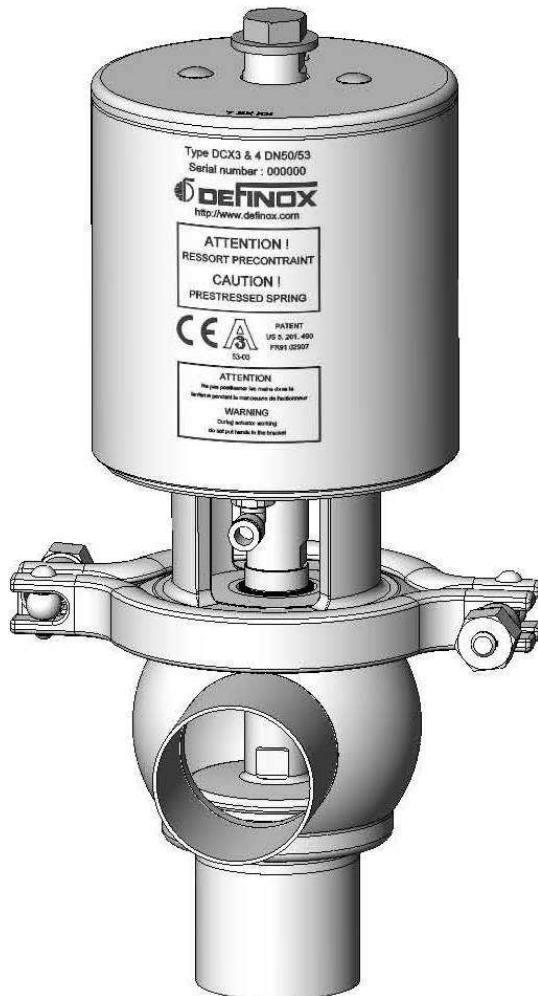
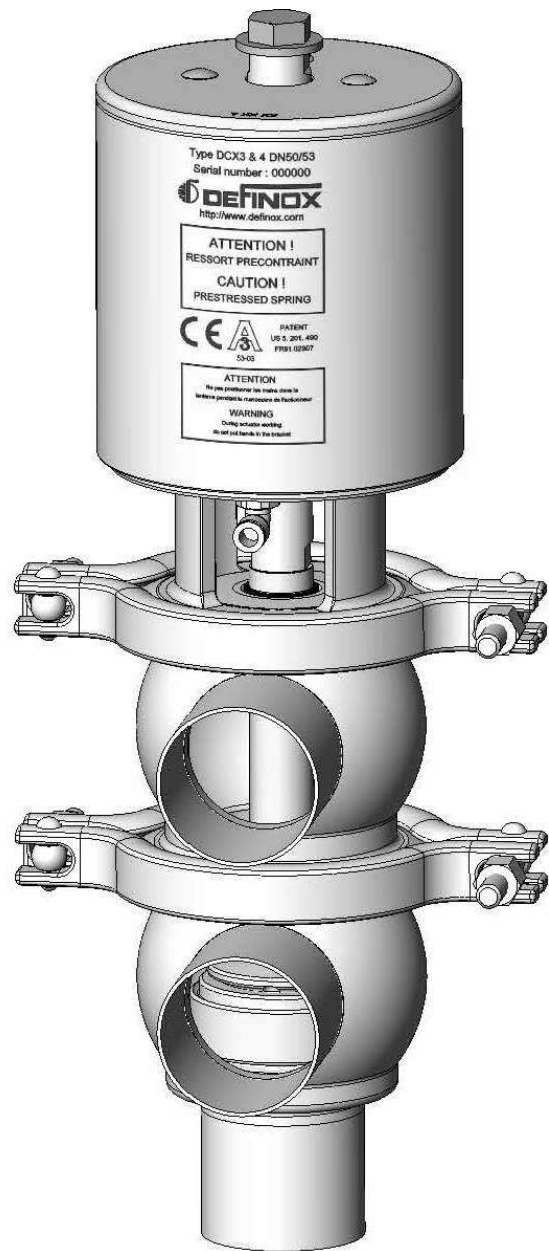


VÁLVULA CON ASIENTO DCX3 Y 4 AUTOMÁTICO

DCX3



DCX4



www.definox.com

ÍNDICE DE MATERIAS

1 GESTIÓN DE LAS EVOLUCIONES	3
2 SEGURIDAD	4
2.1 INFORMACIÓN IMPORTANTE	4
2.2 INFORMACIÓN GENERAL	4
3 INTRODUCCIÓN	5
3.1 EL DESMONTAJE DE LA VÁLVULA (extracción del cuerpo, actuador y eje)	5
3.2 EL DESMONTAJE DEL ACTUADOR (reemplazo de las juntas interiores)	5
3.2.1 Dispositivos de seguridad	6
4 DESMONTAJE DE LA VÁLVULA	7
4.1 DESMONTAJE DEL BLOQUE DE SEÑALIZACIÓN	7
4.2 DESMONTAJE DE LA ABRAZADERA CLAMP DE LA VÁLVULA DCX3	8
4.3 DESMONTAJE DE LA ABRAZADERA CLAMP DE LA VÁLVULA DCX4	8
4.4 DESMONTAJE DEL EJE DCX3/4	9
4.5 DESMONTAJE DEL ACTUADOR	9
4.5.1 Desmontaje de los accesorios	9
4.5.2 Desmontaje de las piezas internas del actuador	10
5 CAMBIO DE LAS JUNTAS Y MONTAJE	11
5.1 INTRODUCCIÓN	11
5.2 MONTAJE DEL ACTUADOR	11
5.3 CAMBIO DE CONFIGURACIÓN DEL ACTUADOR	12
5.4 REEMPLAZO DE LAS JUNTAS DE PFA	13
5.5 MONTAJE DE LA VÁLVULA	13
6 PIEZAS SUELTAS	14
6.1 ACTUADOR DCX ESTÁNDAR (DCX3/4 PFA)	14
6.2 VÁLVULA DCX3/4 ESTÁNDAR PFA	15
6.3 LISTA DE PIEZAS SUELTAS DCX3/4 AUTOMÁTICA DN 25 A 51	16
6.4 LISTA DE PIEZAS SUELTAS DCX3/4 AUTOMÁTICA 63 A a 150	16
6.5 LISTA DE REFERENCIAS DE KITS DE JUNTAS DE VÁLVULAS DCX3/4 AUTOM.	17
6.6 INFORMACIÓN DE KITS DE JUNTAS DE VÁLVULAS DCX3/4	17

1 GESTIÓN DE LAS EVOLUCIONES

MODIFICACIONES	ÍNDICE	FECHA	PÁGINAS	APROBACIÓN
Nueva edición	1	Junio de 1998	/	R. GABORIT
Añadir página de cambio de configuración del actuador	2	Julio de 1998	11	R. GABORIT
Añadir piezas sueltas	3	Julio de 1998	14 à 26	R. GABORIT
Añadir nota, n.º 47 y separador DCX4 de la membrana	4	Noviembre de 1998	9/18/26	R. GABORIT
Añadir herramientas y página a la lista de los kits de juntas	5	Enero de 1999	11/27	R. GABORIT
Modificar n.º de asiento DCX4 DN38	6	Junio de 1999	26	R. GABORIT
Añadir referencia 48 a las piezas sueltas + nota	7	Septiembre de 1999	26 y 3	R. GABORIT
Modificar las referencias 25 y 36 y añadir kits de juntas	8	Noviembre de 1999	19/20/25/26/27	R. GABORIT
Añadir piezas sueltas DN125/150	9	Mayo de 2000	27	R. GABORIT
Modificar referencia 34 DN125/150 en las piezas sueltas	10	Agosto de 2000	27	R. GABORIT
Modificar n.º de manguito con referencia 24	11	Noviembre de 2000	26/27	R. GABORIT
Añadir manguito y nuevo n.º de la linterna aséptica	12	Marzo de 2001	19/20/25/26/27	R. GABORIT
Modificar nº de asiento DCX4 DN3" 7005609, anterior 7007609	13	Mayo de 2001	27	R. GABORIT
Añadir comentario de montaje del asiento	14	Octubre de 2001	13	R. GABORIT
Añadir comentario de cambio de configuración + ej.: grasa	15	Febrero de 2002	10/11	R. GABORIT
Añadir nueva versión US DCX3 aséptica	16	Marzo de 2002	20/27/28/29	R. GABORIT
Modificar la ref. de juntas de referencia 24 DN 4"/104	17	Octubre de 2002	28	R. GABORIT
Modificar referencia 34 DN80/104	18	Octubre de 2002	28	R. GABORIT
Suprimir ANILLO R NITRILO rep. 36 para palier aséptico	19	Enero de 2004	19/20/21/26/29	R. GABORIT
Añadir 2 páginas + comentario, modificar ref. 26 y 38 DN125/150	20	Octubre de 2005	13/18/19/26/27/29/30	R. GABORIT
Modificar ref. 25 y 38 versión aséptica	21	Enero de 2007	29/30	D. VINET
Refundición completa del documento tras la linterna en 2 partes	22	Octubre de 2007	Todas	R. GABORIT
Modificar piezas sueltas, kits de juntas, válvula con membrana y barrera alcohol	23	Septiembre de 2008	2/19 y 22/27 y 42	G. ANDRE
Añadir DN80 DIN para versión aséptica 3A	24	April de 2009	27/34	G. ANDRE
Puesta al día documento	25	Septiembre de 2009	16/22/23/26/27 y 39	R. GABORIT
Añadir segmento rep 67	26	Noviembre de 2009	16/26/27/30	R. GABORIT
Añadir kit bloqueo	27	Octubre de 2011	5	G. BEGAUD
Separación válvula estándar (NM-036) y otras configuraciones (NM-251)	28	Marzo de 2012	Ellas todas	G. BEGAUD
Se añade rep :18 bis (linterna DN125-150 junta tórica DN 4)	29	Marzo de 2012	9/10/14/16/17	T.PICOT
Añadir dispositivos de seguridad	30	Octubre de 2015	6	G.BEGAUD

2 **SEGURIDAD**

2.1 **INFORMACIÓN IMPORTANTE**

Lea siempre el documento de mantenimiento antes de intervenir en la válvula



¡PELIGRO!

El hecho de no seguir las instrucciones puede ocasionar daños corporales graves o incluso la muerte.



¡ATENCIÓN!

Riesgos eléctricos que pueden ocasionar daños corporales leves o daños en el material.



¡PELIGRO!

Riesgos eléctricos que pueden ocasionar daños corporales graves o incluso la muerte.



¡ATENCIÓN!

Riesgos eléctricos que pueden ocasionar daños corporales leves o daños en el material.

2.2 **INFORMACIÓN GENERAL**



NOTA

Consejos que permiten la utilización óptima del material.

- Las operaciones deberán efectuarse en el orden indicado.

DOCUMENTO DE MANTENIMIENTO *Válvula de asiento DCX3 y 4 automática con junta flotante*

3 INTRODUCCIÓN

**¡ATENCIÓN!**

CUIDADO antes de cualquier intervención en la instalación, hay que asegurarse con el responsable que la línea esta parada y drenada (tuberías vacías y sin presión, bombas paradas, tanques vacíos o válvula fondo cerrada, etc...)

El desmontaje de una válvula de asiento DCX3 o DCX4, se realiza en 2 etapas distintas:

3.1 *EL DESMONTAJE DE LA VÁLVULA (extracción del cuerpo, actuador y eje)*

Esta operación permite acceder a las juntas del eje (reemplazo de las juntas) y extraer el actuador.

Es una operación sencilla y se puede realizar en el mismo lugar, ya que no presenta dificultades especiales.

Corresponde a la mayoría de operaciones de mantenimiento de este tipo de válvulas.

3.2 *EL DESMONTAJE DEL ACTUADOR (reemplazo de las juntas interiores)*

**¡PELIGRO!**

ATENCIÓN: Esta operación debe realizarse con herramientas apropiadas y siguiendo las precauciones necesarias (**MUELLE BAJO TENSION**).

Para el paso de una válvula NC a NA o DE, y a la inversa, consulte el capítulo "Modificación de la configuración".

**NOTA**

NOTA: Tras cualquier intervención de mantenimiento sobre los productos DEFINOX, es imprescindible verificar el buen funcionamiento del material correspondiente: estanqueidad, presión, etc.

3.2.1 Dispositivos de seguridad

Para el mantenimiento de los actuadores NC y NA, podemos proponer bajo petición unos kits de mantenimiento, que impiden la maniobra involuntaria del asiento, cuando se alimenta con aire el actuador.



¡PELIGRO!

RIESGOS

Al cambiar las juntas: Peligro de atrapamiento de los dedos entre el eje del actuador y la parte superior de la placa portajuntas

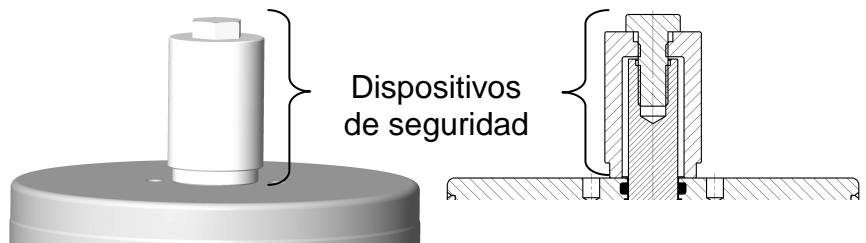


DCX3/4 NC (vástago emergente)

SOLUCIONES

Herramientas de mantenimiento para el actuador NC

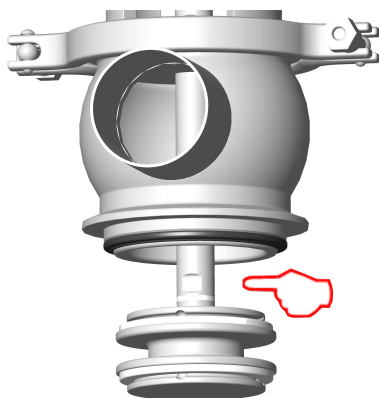
DN	Referencia
DN25 - 40	7814986
DN51 y DN63 – 76	7814972
DN80 – 104	7814987
DN125 - 150	7814988



¡PELIGRO!

RIESGOS

Durante el montaje y desmontaje de la válvula: Riesgo de atrapamiento de los dedos entre el obturador y el cuerpo de la válvula

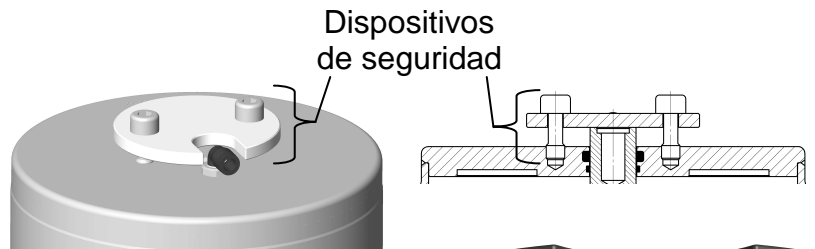


DCX4 NO (con vástago retraído)

SOLUCIONES

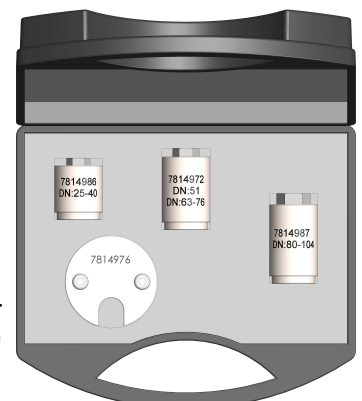
Herramientas de mantenimiento para el actuador NA

DN	Referencia
DN25 – 150	7814976



El maletín 7815030 agrupa las herramientas siguientes:

- 7814986 ⇒ Herramienta mantenimiento para actuador NC DN25-40
- 7814972 ⇒ Herramienta mantenimiento para actuador NC DN51-76
- 7814987 ⇒ Herramienta mantenimiento para actuador NC DN80-104
- 7814976 ⇒ Herramienta mantenimiento para actuador NA DN25-150



4 DESMONTAJE DE LA VÁLVULA

Antes de cualquier operación, si la válvula está equipada con un bloque de control, para realizar el desmontaje quizás sea necesario separar el actuador del conjunto de control.

4.1 DESMONTAJE DEL BLOQUE DE SEÑALIZACIÓN



¡ATENCIÓN!

Desmontaje sin desconexión

ATENCIÓN: Antes de cualquier intervención sobre el bloque, es imprescindible asegurarse de que se ha cerrado la alimentación neumática y se ha purgado el circuito.



¡ATENCIÓN!

Desmontaje con desconexión

ATENCIÓN: Antes de cualquier intervención sobre el bloque, es imprescindible comprobar que éste no está bajo tensión, que se ha cerrado la alimentación neumática y que se ha purgado el circuito.

Para el montaje o desmontaje de bloque de señalización es consulte el manual de mantenimiento:



ICS LED

Documento de mantenimiento
NM-258

ACS LED

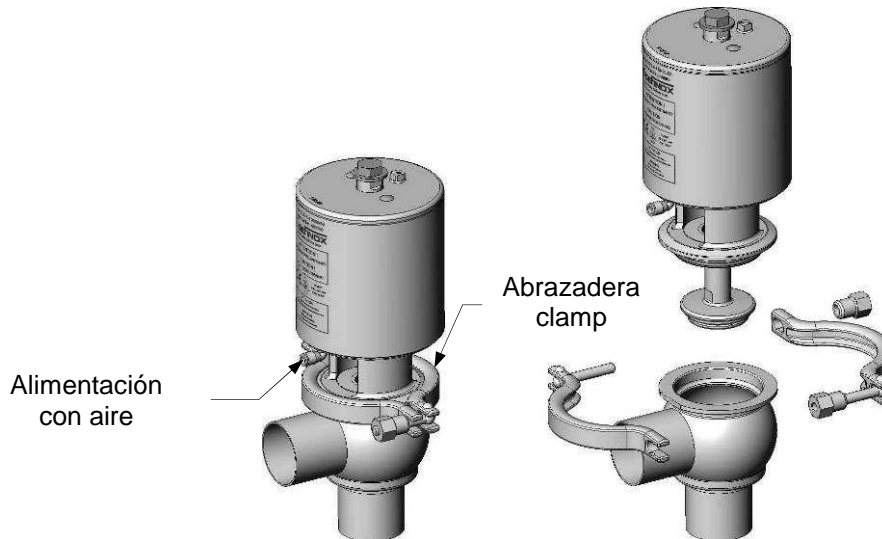
Documento de mantenimiento
NM-259

Para los bloques de señalización antigua generación, es consulte el manual de mantenimiento:

- NM-182 para el bloque de señalización ICS
- NM-187 para el bloque de señalización ACS

4.2 DESMONTAJE DE LA ABRAZADERA CLAMP DE LA VÁLVULA DCX3

- Aplicar aire al actuador NC para aliviar la abrazadera clamp de la fuerza de compresión del muelle.
- Desmontar la abrazadera clamp.
- Cortar el aire del actuador.
- Sacar el conjunto actuador y el eje del cuerpo DCX3.



4.3 DESMONTAJE DE LA ABRAZADERA CLAMP DE LA VÁLVULA DCX4

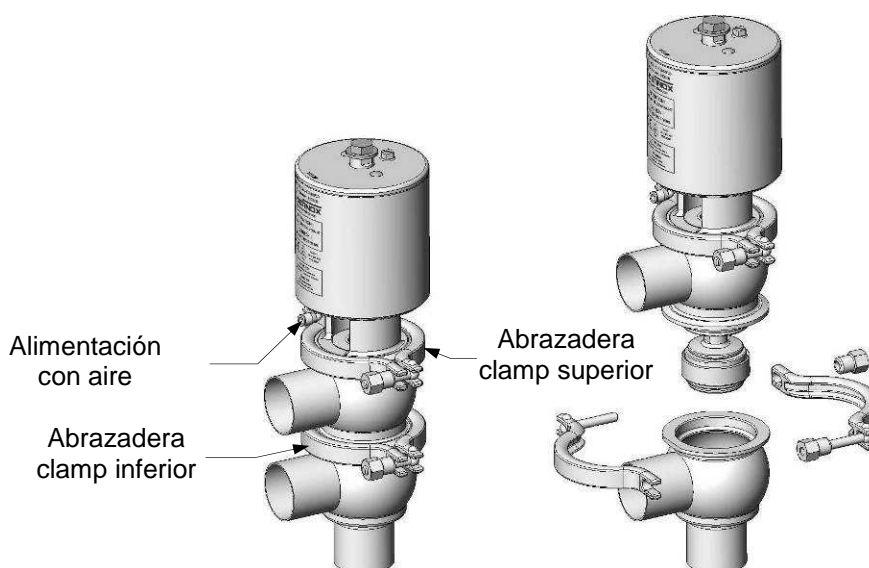


NOTA: Si se monta el cuerpo superior entre racores, puede resultar más sencillo desmontarlo y extraerlo con el eje de la válvula DCX4.

En cualquier caso, hay que extraer el cuerpo para desmontar la válvula.

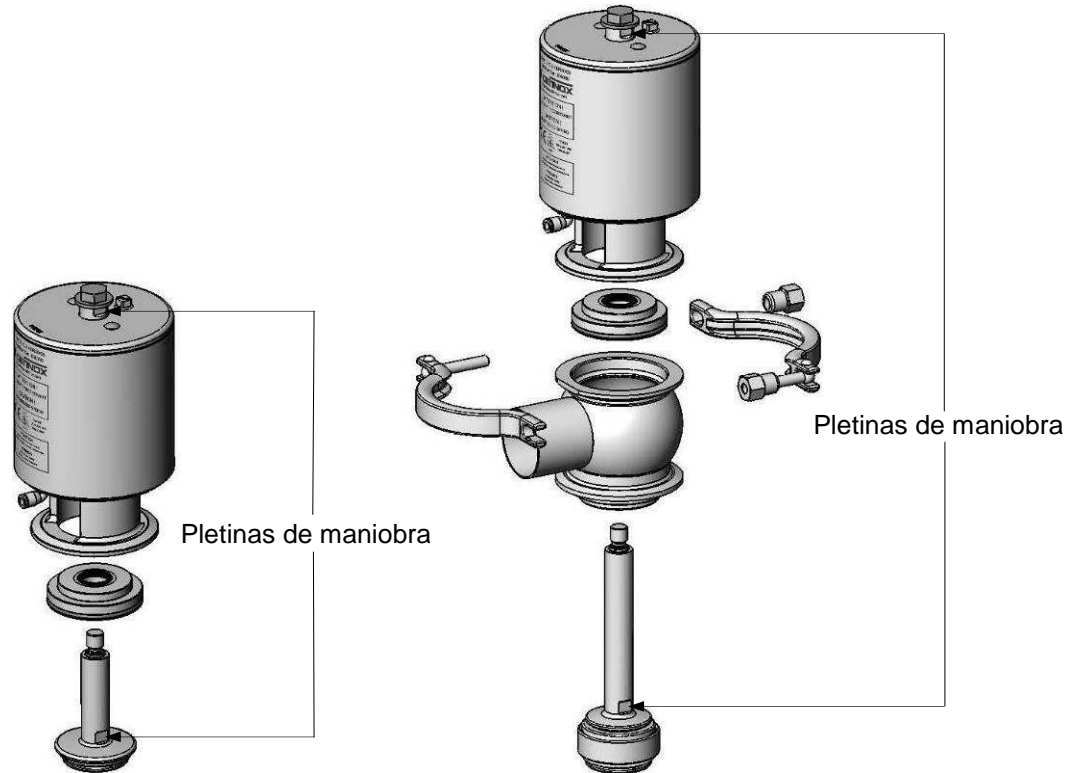
NOTA

- Aplicar aire al actuador NC para aliviar la abrazadera clamp de la fuerza de compresión del muelle.
- Desmontar la abrazadera clamp inferior.



4.4 **DESMONTAJE DEL EJE DCX3/4**

- Afloje el asiento con las dos pletinas de maniobra que se encuentran sobre el asiento y el vástago del actuador y, a continuación, retire la placa portajuntas.
- Para la válvula DCX4, desmonte la abrazadera clamp superior para separar el cuerpo del conjunto actuador y, a continuación, retire la placa portajuntas.



4.5 **DESMONTAJE DEL ACTUADOR**

4.5.1 Desmontaje de los accesorios

Extraiga el racor de aire, el tapón perforado y los tapones de plástico, así como el tornillo y la arandela de vástago.



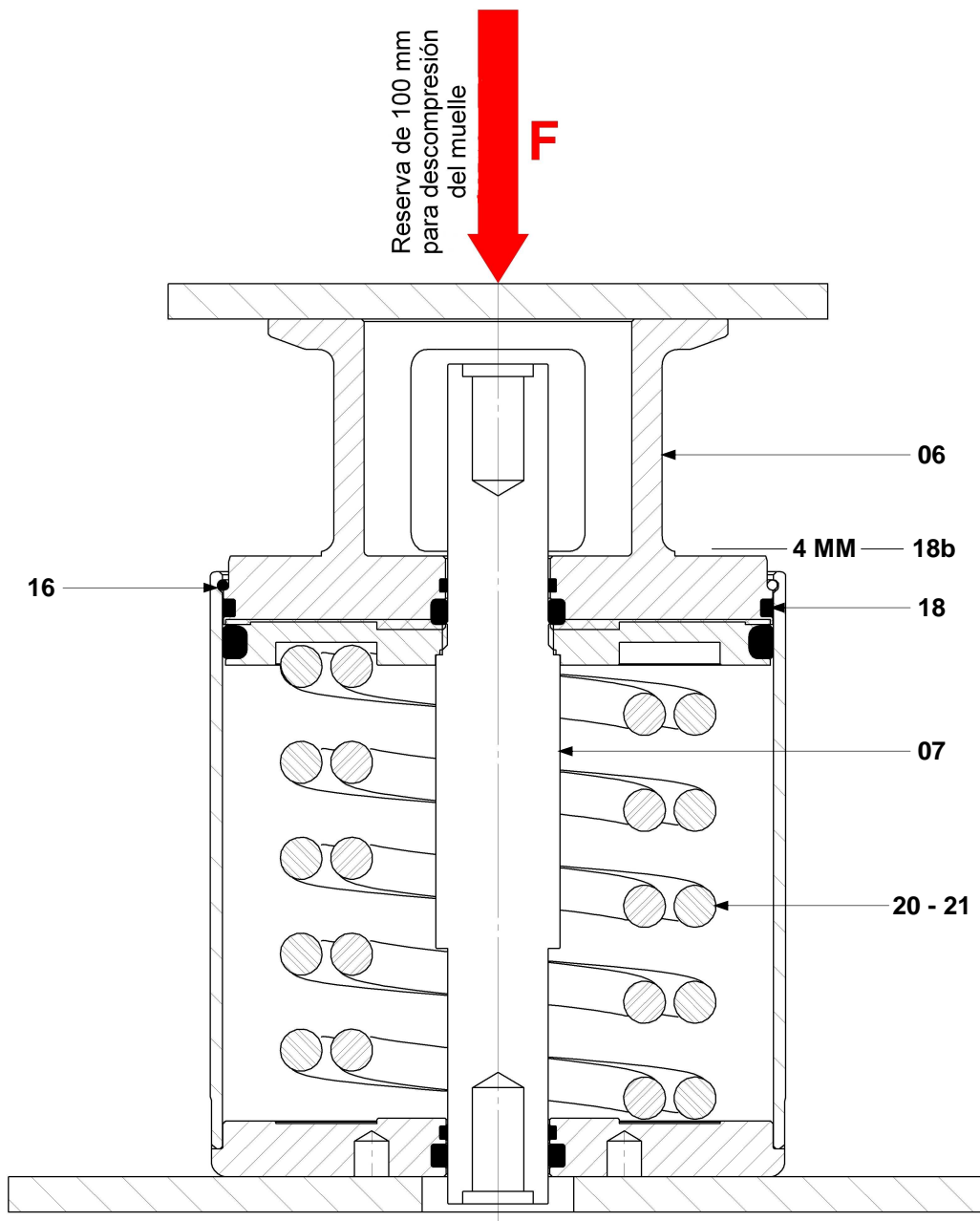
4.5.2 Desmontaje de las piezas internas del actuador



ATENCIÓN: Esta operación puede resultar peligrosa si no utiliza las herramientas apropiadas. Le aconsejamos que utilice una prensa hidráulica o herramientas con las siguientes características (tenga en cuenta que en la realización del utillaje es preciso tener en cuenta una carrera de expansión del muelle de 100 mm).

El actuador está colocado verticalmente:

- Introduzca la linterna [06] para soltar el anillo.
- Extraiga el anillo [16] de su ranura con un pequeño destornillador.
- Suelte la presión para dejar que la linterna suba.
- Sacar la linterna con su junta de estanqueidad [18] o [18b] para DN125-150 marcaje linterna 4 MM,
- Extraiga el vástago/pistón [07] y el/los muelle/s [20-21] del armazón del actuador.



5 CAMBIO DE LAS JUNTAS Y MONTAJE

5.1 INTRODUCCIÓN

Los componentes de nuestras válvulas se incluyen y clasifican en nuestro documento, donde se incluyen la información necesaria para pedir piezas de recambio.

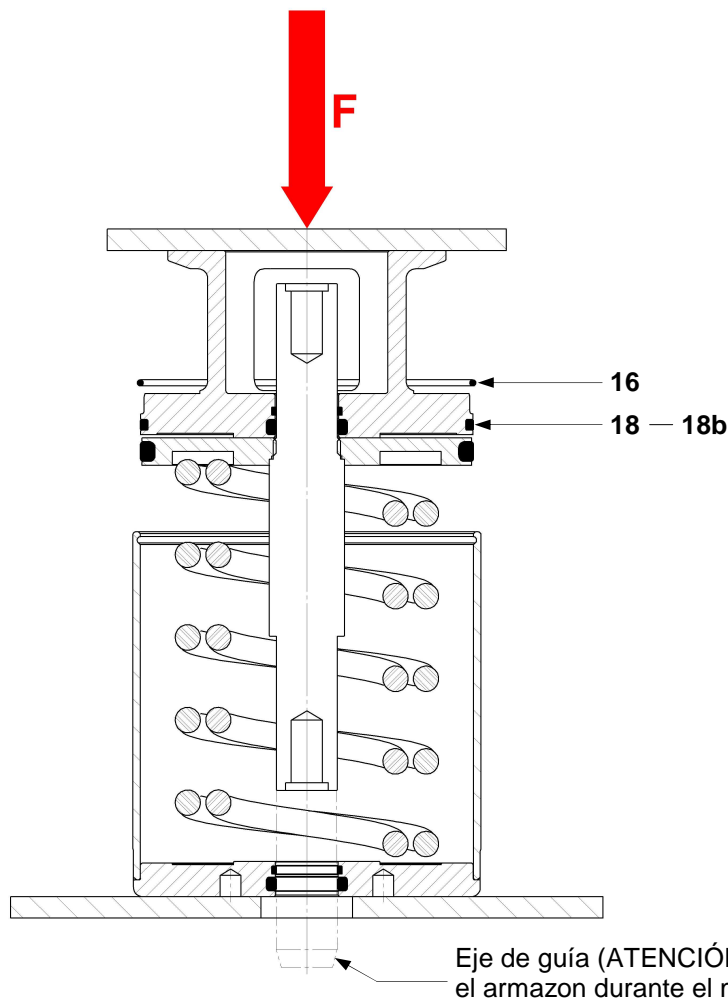
5.2 MONTAJE DEL ACTUADOR



ATENCIÓN: Para cambiar la configuración del actuador de **N.C.** (Normalmente Cerrado) a **N.A.** (Normalmente Abierto) o **D.E.** (Doble Efecto), consulte el capítulo siguiente.

Esta operación se realiza a la inversa del desmontaje, por lo que es necesario tener en cuenta las siguientes observaciones:

- El eje de guía centrado sobre el vástago del actuador garantiza el centrado del pistón en el armazón y también impide que éste salte si el/los muelle/s se deslizan al revés durante la compresión.
- Antes de colocar las piezas de nuevo, compruebe si el conjunto está engrasado con la grasa apropiada (tipo de grasa alimentaria, resistente al agua y a la temperatura, como, por ejemplo, 4025 H1 de QUINPLEX). Compruebe que la grasa utilizada es compatible con las juntas elastoméricas.
- No deteriore la junta [18] [18b] de linterna durante la operación de desmontaje de ésta última en la prensa.
- Asegúrese de que el anillo [16] está bien colocado en la ranura del armazón antes de aflojar la presión.
- Hacer funcionar el actuador antes de proseguir con el montaje.

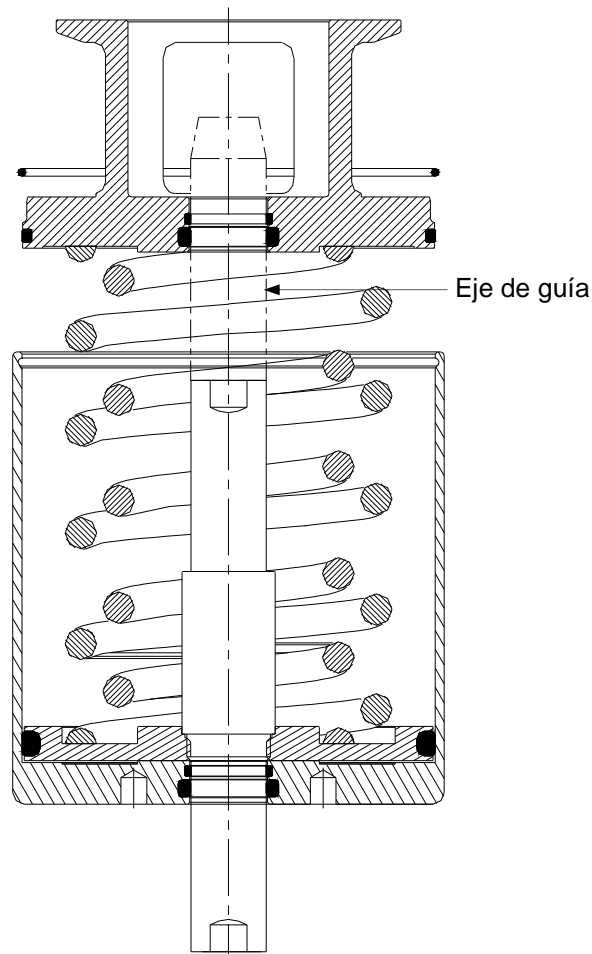


N.º de eje de guía	
DN	Referencias
25 - 40	73 00453
51	73 00454
63 - 76	73 00455
80 - 125	73 00456

5.3 CAMBIO DE CONFIGURACIÓN DEL ACTUADOR

Transformación de un actuador **N.C.** a **N.A.**:

Una vez abierto el actuador, vuelva a montar el conjunto (vástago y pistón, muelle) a la inversa en el armazón.



NOTA

NOTA: Para su seguridad, compruebe que ha colocado correctamente el anillo en la ranura. Si el anillo presenta algún desperfecto o está dañado, cámbielo de inmediato.

NOTA: Para DCX4 NO, hay un movimiento potencial del cuerpo del actuador durante la operación de apertura / cierre de la válvula.

5.4 REEMPLAZO DE LAS JUNTAS DE PFA

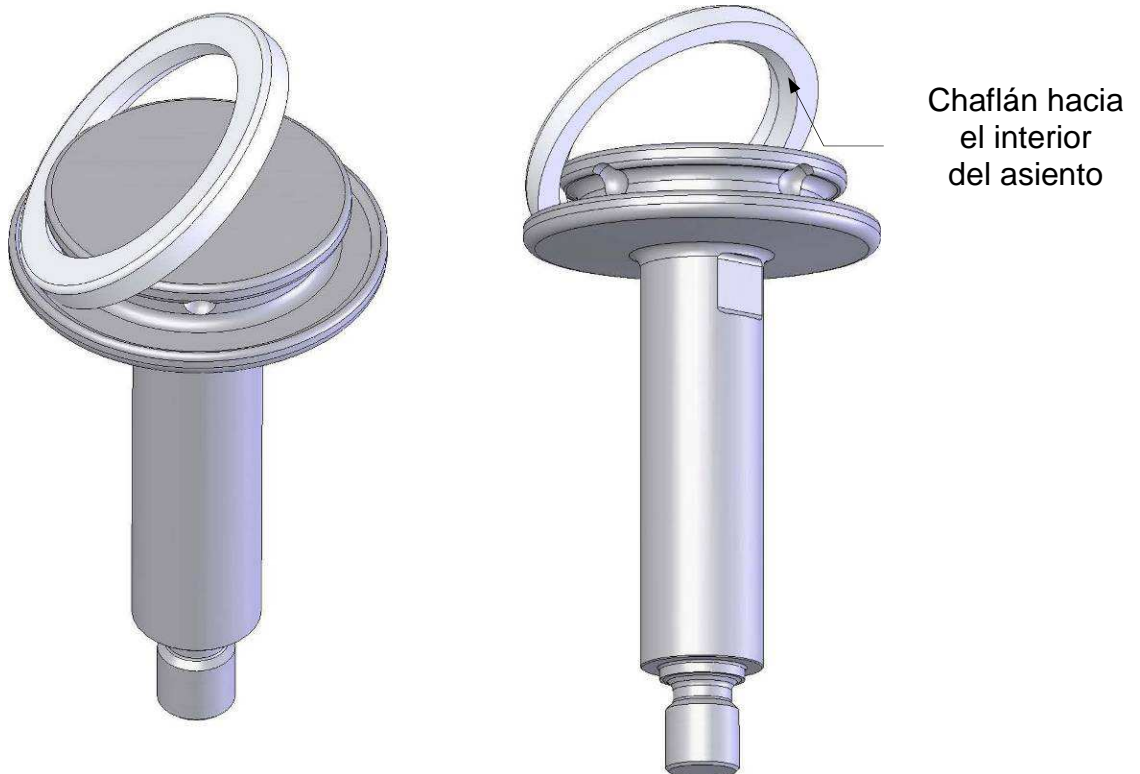
Para el reemplazo de las juntas de PFA, siga los consejos siguientes :

- Seccione la junta deteriorada con la ayuda de un cúter evitando marcar la superficie de apoyo del asiento (proteja la superficie de acero inoxidable con el extremo de una regleta o con un trozo de plástico).
- Exponga las juntas nuevas al calor durante 30 minutos a 140 °C (+/- 10%).
 - ⇒ No supere los 200 °C.
 - ⇒ Si la temperatura es demasiado baja, la junta corre el peligro de deformarse o desgarrarse durante su colocación.
- Inserte rápidamente la junta desde un lado de la ranura y, a continuación, presiónela progresivamente para instalarla en su lugar.



NOTA :

NOTA: Introduzca siempre la junta del lado chaflán.



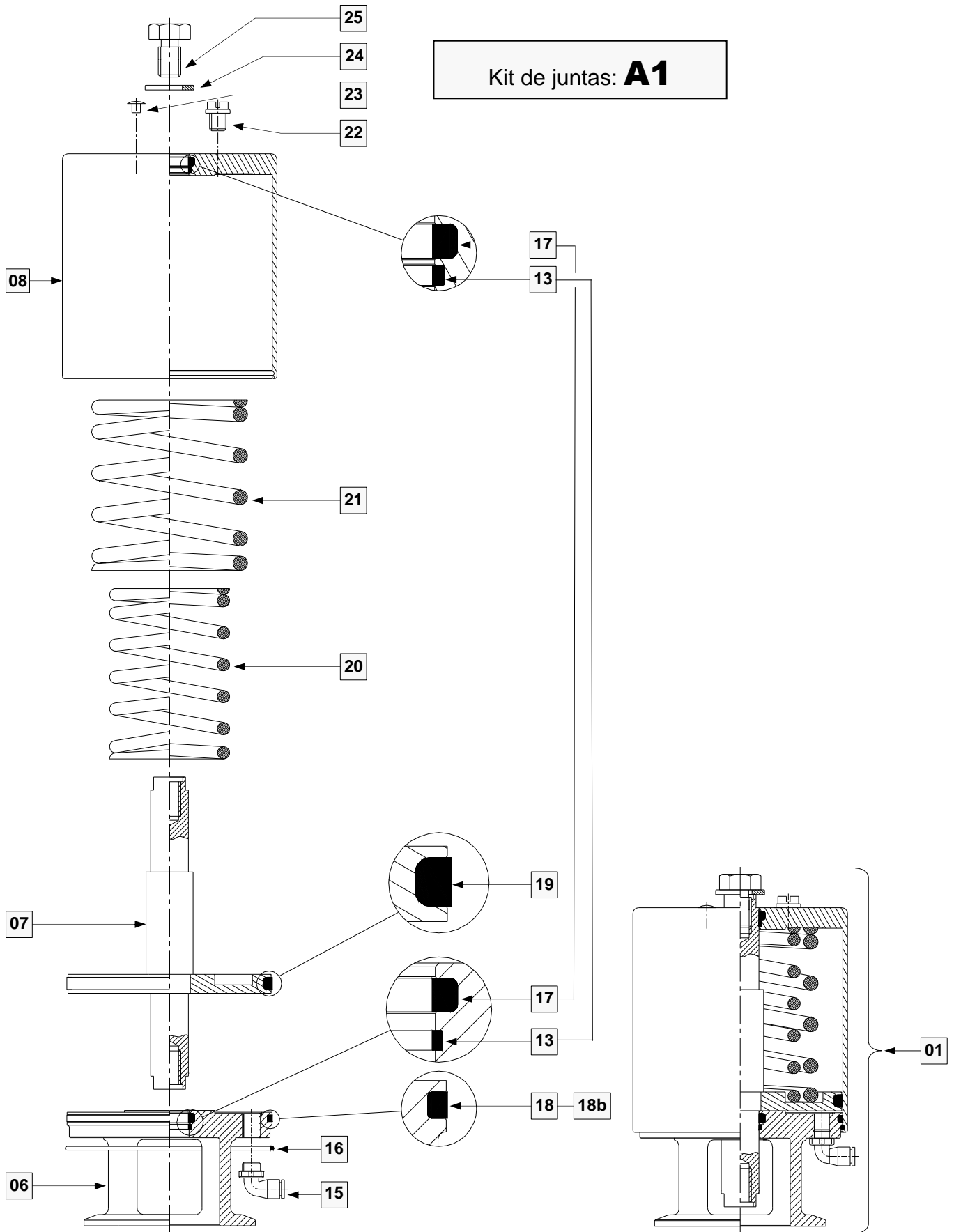
5.5 MONTAJE DE LA VÁLVULA

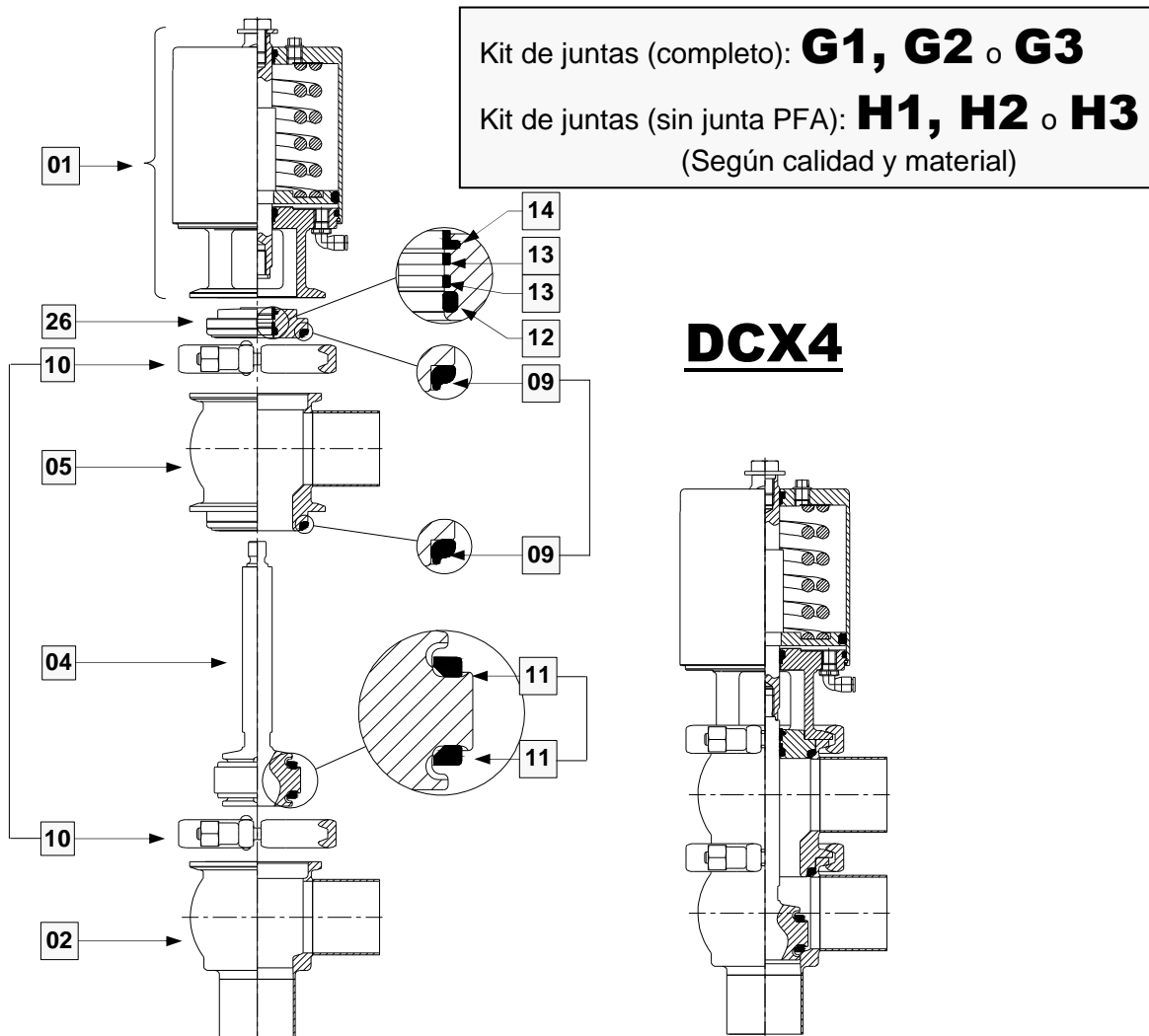
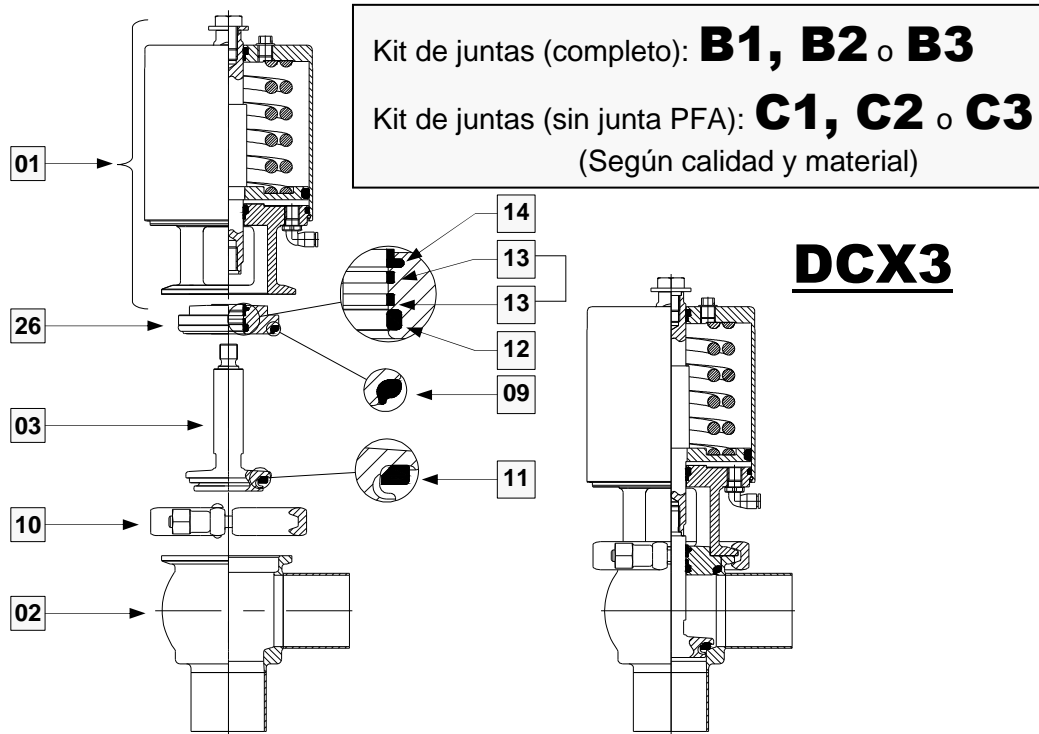
Esta operación se efectúa al revés que el desmontaje. Conviene seguir los siguientes consejos:

- Le aconsejamos que utilice un **pegamento fijatornillos** para bloquear el asiento al montarlo sobre el actuador, así como para la fijación del asiento de las válvulas en la membrana tras un primer pase a temperatura.
- No olvide suministrar aire al actuador antes de fijar las abrazaderas clamp.
- Antes de conectar definitivamente los enchufes a la red eléctrica, verifique el funcionamiento normal de la válvula. Si tiene problemas para efectuar las operaciones descritas anteriormente, no dude en ponerse en contacto con nosotros.
- Asimismo, quedamos a su disposición para efectuar en nuestros talleres o in situ el mantenimiento de sus válvulas.

6 PIEZAS SUeltas

6.1 ACTUADOR DCX ESTÁNDAR (DCX3/4 PFA)





6.3 LISTA DE PIEZAS SUELTAS DCX3/4 AUTOMÁTICA DN 25 A 51

Rp	Descripción	Nb	DN25 SMS	DN1" US	DN25 DIN	DN32 SMS	DN38 SMS	DN1"1/2 US	DN40 DIN	DN2" US	DN51 SMS	DN50 DIN	
01	Actuador DCX3 / 4 estándar	1	7100300						7100303		7100301		
02	Cuerpo DCX3	1	Configuración de los cuerpos siguiente										
03	Asiento DCX3 estándar	1	7005634			7005580			7005509				
04	Asiento DCX4 estándar	1	7005640	7005641	7005640	7005679	7005579	7005578	7005579	7005514	7005518		
05	Cuerpo DCX4	1	Configuración de los cuerpos siguiente										
06	Linterna DCX3/4 estándar	1	7301470						7301471				
07	Conjunto vástago/pistón DCX3/4	1	7005573						7005511				
08	Armazón de actuador DCX3/4	1	7005572						7005512				
09	Junta tórica del cuerpo EPDM FDA	1-2	7380158						7380159				
09	Junta tórica del cuerpo FKM FDA	1-2	7380607						7006130				
09	Junta tórica del cuerpo VMQ FDA	1-2	7006171						7006175				
10	Abrazadera clamp	1-2	7441831						7441832				
11	Junta de asiento DCX3/4 PFA	1-2	7005138						7005147				
12	Junta tórica de vástago EPDM FDA	1	7380137						7380179				
12	Junta tórica de vástago FKM FDA	1	7006157						7380620				
12	Junta tórica de vástago VMQ FDA	1	7006170						7006035				
13	Segmento de linterna, de armazón y de P.P.J.	3-4	7009993						7009972				
14	Junta rascador de placa portajuntas	1	7006147						7006030				
15	Escuadra macho orientable	1-2	7010116										
16	Anillo de acero inoxidable	1	7380174						7380157				
17	Junta tórica de linterna y de armazón NBR	2	7380808						7380152				
17E	Junta tórica de linterna EPDM FDA	1-2	7380137						7380179				
17F	Junta tórica de linterna y armazón FKM FDA	2	7006157						7380620				
18	Junta tórica de linterna NBR	1	7380176						7380160				
18	Junta tórica de linterna FKM FDA	1	7380178						7030412				
19	Junta tórica de pistón NBR	1	7380316						7380161				
19	Junta tórica de pistón FKM FDA	1	7380601						7006186				
20	Muelle actuador estándar (pequeño)	1							7007796				
21	Muelle actuador estándar (grande)	1	7007800						7007797				
22	Tapón plástico perforado	1							7002496				
23	Tapón SKIFFY	2							7009954				
24	Arandela de vástago de actuador	1							7007415		7006797		
25	Tornillo TH de vástago de actuador	1							7006806		7006814		
26	Placa portajuntas DCX3/4 estándar	1	7301474						7301475				

6.4 LISTA DE PIEZAS SUELTAS DCX3/4 AUTOMÁTICA 63 A a 150

Rp	Descripción	Nb	DN2"1/2 US	DN63 SMS	DN65 DIN	DN3" US	DN76 SMS	DN80 DIN	DN80 ACT.104	DN4" US	DN104 SMS	DN125 DIN	DN150 DIN	
01	Actuador DCX3 / 4 estándar	1	7100302						7100303		7100486			
02	Cuerpo DCX3	1	Configuración de los cuerpos siguiente											
03	Asiento DCX3 estándar y aséptico	1	7005651		7005667	7005601	7301953	7005560	7005528		7300403	7300414		
04	Asiento DCX4 estándar y aséptico	1	7005657	7005656	7005672	7005609	7005604	7301954	7005566	7005533	7005536	7300415	7300416	
05	Cuerpo DCX4	1	Configuración de los cuerpos siguiente											
06	Linterna DCX3/4 estándar	1	7301448						7301472		7301473			
07	Conjunto vástago/pistón DCX3/4	1	7005596						7005530		7300401			
08	Armazón de actuador DCX3/4	1	7005595						7005531		7300400			
09	Junta tórica del cuerpo EPDM FDA	1-2	7006164						7006183		7006216			
09	Junta tórica del cuerpo FKM FDA	1-2	7006131						7006063		7006129			
09	Junta tórica del cuerpo VMQ FDA	1-2	7006180						7006184					
10	Abrazadera clamp	1-2	7441833						7441837		7441838			
11	Junta de asiento DCX3/4 PFA	1-2	7005156			7301963		7140038	7005291		7300341	7300342		
12	Junta tórica de vástago EPDM FDA	1	7380179						7006160					
12	Junta tórica de vástago FKM FDA	1	7380620						7380617					
12	Junta tórica de vástago VMQ FDA	1	7006035						7006589					
13	Segmento de linterna, de armazón y de P.P.J.	3-4	7009972						7009973		7010261			
14	Junta rascador de placa portajuntas	1	7006030						7006034					
15	Escuadra macho orientable	1-2	7010116											
16	Anillo de acero inoxidable	1	7007770						7007785		7007772			
17	Junta tórica de linterna y de armazón NBR	2	7380152						7380802					
17E	Junta tórica de linterna EPDM FDA	1-2	7380179						7006160					
17F	Junta tórica de linterna y armazón FKM FDA	2	7380620						7380617					
18	Junta tórica de linterna NBR	1	7006118						7006049		7006001			
18	Junta tórica de linterna FKM FDA	1	7006259						7006260					
18b	Junta tórica de linterna NBR	1											7011100	
19	Junta tórica de pistón NBR	1	7006101						7006137		7006107			
19	Junta tórica de pistón FKM FDA	1	7006284						7006418					
20	Muelle actuador estándar (pequeño)	1	7007726						7007761		7007825			
21	Muelle actuador estándar (grande)	1	7007760						7007762		7007777			
22	Tapón plástico perforado	1							7002496					
23	Tapón SKIFFY	2							7009954					
24	Arandela de vástago de actuador	1	7006797						7006796					
25	Tornillo TH de vástago de actuador	1	7006814						7006815					
26	Placa portajuntas DCX3/4 estándar	1	7301449						7301476		7301477			

6.5 LISTA DE REFERENCIAS DE KITS DE JUNTAS DE VÁLVULAS DCX3/4 AUTOM.

DESIGNACIÓN		DN 25-40	DN 50-51	DN 63-76	DN 80	DN80 ACT.104	DN 100-104	DN 125	DN 150	
Consulte la información del kit A Capitulo siguiente	1	Kit de juntas actuador DCX3/4 estándar	7070600	7070601	7070602	7070603	7070800			
		Kit de juntas actuador DN125-150 DCX3/4 estándar 4MM						7071327		
DCX3										
Consulte la información del kit B Capitulo siguiente	1	Kit de juntas PFA/EPDM FDA DCX3 estándar (Completo)	7070608	7070609	7070610	7070998	7070550	7070611	7070801	7070804
	2	Kit de juntas PFA/FKM FDA DCX3 estándar (Completo)	7070624	7070625	7070626	7070999	7070551	7070627	7070802	7070805
	3	Kit de juntas PFA/VMQ FDA DCX3 estándar (Completo)	7070628	7070629	7070630	7071000	7070552	7070631		
Consulte la información del kit C Capitulo siguiente	1	Kit de juntas EPDM FDA DCX3 estándar (Sin junta PFA)	7070612	7070613	7070614	7070615	7070615	7070807		
	2	Kit de juntas FKM FDA DCX3 estándar (Sin junta PFA)	7070616	7070617	7070618	7070619	7070619	7070808		
	3	Kit de juntas VMQ FDA DCX3 estándar (Sin junta PFA)	7070620	7070621	7070622	7070623	7070623			
DCX4										
Consulte la información del kit G Capitulo siguiente	1	Kit juntas PFA/EPDM FDA DCX4 estándar (Completo)	7070604	7070605	7070606	7071001	7070553	7070607	7070812	7070815
	2	Kit juntas PFA/FKM FDA DCX4 estándar (Completo)	7070644	7070645	7070646	7071002	7070554	7070647	7070813	7070816
	3	Kit juntas PFA/VMQ FDA DCX4 estándar (Completo)	7070648	7070649	7070650	7071003	7070555	7070651		
Consulte la información del kit H Capitulo siguiente	1	Kit juntas EPDM FDA DCX4 estándar (Sin junta PFA)	7070632	7070633	7070634	7070635	7070635	7070818		
	2	Kit juntas FKM FDA DCX4 estándar (Sin junta PFA)	7070636	7070637	7070638	7070639	7070639	7070819		
	3	Kit juntas VMQ FDA DCX4 estándar (Sin junta PFA)	7070640	7070641	7070642	7070643	7070643			

6.6 INFORMACIÓN DE KITS DE JUNTAS DE VÁLVULAS DCX3/4

Kits de juntas **NBR** de actuador **DCX3/4 estándar**, carrera larga y doble efecto:

A1	Diámetro	DN25-38 SMS	DN51 SMS	DN63-76 SMS				
		DN25-40 DIN	DN50 DIN	DN65 DIN	DN80 DIN	DN80 ACT.100 DIN-104 SMS 100 DIN	DN125-150 DIN	DN125-150 DIN (4MM)
		DN1"-1"1-2 US	DN2" US	DN3" US		DN4" US	DN6" US	
N.º de kit		7070600	7070601	7070602	7070603	7070800	7071327	
Rep.	Descripción	Nb.	Referencia de las juntas					
13	Segmento de linterna y de armazón de actuador	2	7009993	7009972		7009973	7010261	
17	Junta tórica de linterna y de armazón de actuador NBR	2	7380808	7380152		7380802		
18	Junta tórica de linterna NBR	1	7380176	7380160	7006118	7006049	7006001	
18b	Junta tórica de linterna 4MM NBR	1						7011100
19	Junta tórica de pistón NBR	1	7380316	7380161	7006101	7006137	7006107	

Kits de juntas **PFA/EPDM FDA** de válvula **DCX3 estándar** (Completo):

B1	Diámetro	DN25-38 SMS	DN51 SMS	DN63-76 SMS						
		DN25-40 DIN	DN50 DIN	DN65 DIN	DN80 DIN	DN80 ACT. 100 DIN	DN104 SMS 100 DIN	DN125 DIN	DN150 DIN	
		DN1"-1"1/2 US	DN2" US	DN3" US			DN4" US		DN6" US	
N.º de kit		7070608	7070609	7070610	7070998	7070550	7070611	7070801	7070804	
Rep.	Descripción	Nb.	Referencia de las juntas							
09	Junta tórica del cuerpo EPDM FDA	1	7380158	7380159	7006164	7006183		7006216		
11	Junta de asiento DCX3/4 PFA	1	7005138	7005147	7005156	7301963	7140038	7005291	7300341	7300342
12	Junta tórica de vástago EPDM FDA	1	7380137	7380179		7006160				
13	Segmento de P.P.J.	2	7009993	7009972		7009973				
14	Junta rascador de P.P.J.	1	7006147	7006030		7006034				

Kits de juntas **PFA/FKM FDA** de válvula **DCX3 estándar** (Completo):

B2	Diámetro	DN25-38 SMS	DN51 SMS	DN63-76 SMS						
		DN25-40 DIN	DN50 DIN	DN65 DIN	DN80 DIN	DN80 ACT. 100 DIN	DN104 SMS 100 DIN	DN125 DIN	DN150 DIN	
		DN1"-1"1/2 US	DN2" US	DN3" US			DN4" US		DN6" US	
N.º de kit		7070624	7070625	7070626	7070999	7070551	7070627	7070802	7070805	
Rep.	Descripción	Nb.	Referencia de las juntas							
09	Junta tórica del cuerpo FKM FDA	1	7380607	7006130	7006131	7006063		7006129		
11	Junta de asiento DCX3/4 PFA	1	7005138	7005147	7005156	7301963	7140038	7005291	7300341	7300342
12	Junta tórica de vástago FKM FDA	1	7006157	7380620		7380617				
13	Segmento de P.P.J.	2	7009993	7009972		7009973				
14	Junta rascador de P.P.J.	1	7006147	7006030		7006034				

Kits de juntas **PFA/VMQ FDA** de válvula **DCX3 estándar** (Completo):

B3	Diámetro	DN25-38 SMS	DN51 SMS	DN63-76 SMS					
		DN25-40 DIN	DN50 DIN	DN65 DIN	DN80 DIN	DN80 ACT. 100 DIN	DN104 SMS 100 DIN	DN125 DIN	DN150 DIN
		DN1"-1"1/2 US	DN2" US	DN3" US			DN4" US		DN6" US
N.º de kit		7070628	7070629	7070630	7071000	7070552	7070631		
Rep.	Descripción	Nb.	Referencia de las juntas						
09	Junta tórica del cuerpo VMQ FDA	1	7006171	7006175	7006180	7006184			
11	Junta de asiento DCX3/4 PFA	1	7005138	7005147	7005156	7301963	7140038	7005291	
12	Junta tórica de vástago VMQ FDA	1	7006170	7006035		7006589			
13	Segmento de P.P.J.	2	7009993	7009972		7009973			
14	Junta rascador de P.P.J.	1	7006147	7006030		7006034			

Kits de juntas **EPDM FDA** de válvula **DCX3 estándar** (Sin junta **PFA**):

C1	Diámetro	DN25-38 SMS	DN51 SMS	DN63-76 SMS					
		DN25-40 DIN	DN50 DIN	DN65 DIN	DN80 DIN	DN80 ACT. 100 DIN	DN104 SMS 100 DIN	DN125 DIN	DN150 DIN
		DN1"-1"1-2 US	DN2" US	DN3" US			DN4" US		DN6" US
N.º de kit		7070612	7070613	7070614		7070615		7070807	
Rep.	Descripción	Nb.	Referencia de las juntas						
09	Junta tórica del cuerpo EPDM FDA	1	7380158	7380159	7006164	7006183		7006216	
12	Junta tórica de vástago EPDM FDA	1	7380137	7380179		7006160			
13	Segmento de P.P.J.	2	7009993	7009972		7009973			
14	Junta rascador de P.P.J.	1	7006147	7006030		7006034			

Kits de juntas **FKM FDA** de válvula **DCX3** (Sin junta **PFA**):

C2	Diámetro	DN25-38 SMS	DN51 SMS	DN63-76 SMS					
		DN25-40 DIN	DN50 DIN	DN65 DIN	DN80 DIN	DN80 ACT. 100 DIN	DN104 SMS 100 DIN	DN125 DIN	DN150 DIN
		DN1"-1"1-2 US	DN2" US	DN3" US			DN4" US		DN6" US
N.º de kit		7070616	7070617	7070618		7070619		7070808	
Rep.	Descripción	Nb.	Referencia de las juntas						
09	Junta tórica del cuerpo FKM FDA	1	7380607	7006130	7006131	7006063		7006129	
12	Junta tórica de vástago FKM FDA	1	7006157	7380620		7380617			
13	Segmento de P.P.J.	2	7009993	7009972		7009973			
14	Junta rascador de P.P.J.	1	7006147	7006030		7006034			

Kits de juntas **VMQ FDA** de válvula **DCX3** (Sin junta **PFA**):

C3	Diámetro	DN25-38 SMS	DN51 SMS	DN63-76 SMS					
		DN25-40 DIN	DN50 DIN	DN65 DIN	DN80 DIN	DN80 ACT. 100 DIN	DN104 SMS 100 DIN	DN125 DIN	DN150 DIN
		DN1"-1"1-2 US	DN2" US	DN3" US			DN4" US		DN6" US
N.º de kit		7070620	7070621	7070622		7070623			
Rep.	Descripción	Nb.	Referencia de las juntas						
09	Junta tórica del cuerpo VMQ FDA	1	7006171	7006175	7006180	7006184			
12	Junta tórica de vástago VMQ FDA	1	7006170	7006035		7006589			
13	Segmento de P.P.J.	2	7009993	7009972		7009973			
14	Junta rascador de P.P.J.	1	7006147	7006030		7006034			

Kits de juntas **PFA/EPDM FDA** de válvula **DCX4 estándar** (Completo):

G1	Diámetro	DN25-38 SMS	DN51 SMS	DN63-76 SMS						
		DN25-40 DIN	DN50 DIN	DN65 DIN	DN80 DIN	DN80 ACT. 100 DIN	DN104 SMS 100 DIN	DN125 DIN	DN150 DIN	
		DN1"-1"1-2 US	DN2" US	DN3" US			DN4" US		DN6" US	
N.º de kit		7070604	7070605	7070606	7071001	7070553	7070607	7070812	7070815	
Rep.	Descripción	Nb.	Referencia de las juntas							
09	Junta tórica del cuerpo EPDM FDA	2	7380158	7380159	7006164		7006183		7006216	
11	Junta de asiento DCX3/4 PFA	2	7005138	7005147	7005156	7301963	7140038	7005291	7300341	7300342
12	Junta tórica de vástago EPDM FDA	1	7380137	7380179			7006160			
13	Segmento de P.P.J.	2	7009993	7009972			7009973			
14	Junta rascador de P.P.J.	1	7006147	7006030			7006034			

Kits de juntas **PFA/FKM FDA** de válvula **DCX4 estándar** (Completo):

G2	Diámetro	DN25-38 SMS	DN51 SMS	DN63-76 SMS						
		DN25-40 DIN	DN50 DIN	DN65 DIN	DN80 DIN	DN80 ACT. 100 DIN	DN104 SMS 100 DIN	DN125 DIN	DN150 DIN	
		DN1"-1"1-2 US	DN2" US	DN3" US			DN4" US		DN6" US	
N.º de kit		7070644	7070645	7070646	7071002	7070554	7070647	7070813	7070816	
Rep.	Descripción	Nb.	Referencia de las juntas							
09	Junta tórica del cuerpo FKM FDA	2	7380607	7006130	7006131		7006063		7006129	
11	Junta de asiento DCX3/4 PFA	2	7005138	7005147	7005156	7301963	7140038	7005291	7300341	7300342
12	Junta tórica de vástago FKM FDA	1	7006157	7380620			7380617			
13	Segmento de P.P.J.	2	7009993	7009972			7009973			
14	Junta rascador de P.P.J.	1	7006147	7006030			7006034			

Kits de juntas **PFA/VMQ FDA** de válvula **DCX4 estándar** (Completo):

G3	Diámetro	DN25-38 SMS	DN51 SMS	DN63-76 SMS					
		DN25-40 DIN	DN50 DIN	DN65 DIN	DN80 DIN	DN80 ACT. 100 DIN	DN104 SMS 100 DIN	DN125 DIN	DN150 DIN
		DN1"-1"1-2 US	DN2" US	DN3" US			DN4" US		DN6" US
N.º de kit		7070648	7070649	7070650	7071003	7070555	7070651		
Rep.	Descripción	Nb.	Referencia de las juntas						
09	Junta tórica del cuerpo VMQ FDA	2	7006171	7006175	7006180		7006184		
11	Junta de asiento DCX3/4 PFA	2	7005138	7005147	7005156	7301963	7140038	7005291	
12	Junta tórica de vástago VMQ FDA	1	7006170	7006035			7006589		
13	Segmento de P.P.J.	2	7009993	7009972			7009973		
14	Junta rascador de P.P.J.	1	7006147	7006030			7006034		

Kits de juntas **EPDM FDA** de válvula **DCX4 estándar** (Sin junta **PFA**):

H1	Diámetro	DN25-38 SMS	DN51 SMS	DN63-76 SMS					
		DN25-40 DIN	DN50 DIN	DN65 DIN	DN80 DIN	DN80 ACT. 100 DIN	DN104 SMS 100 DIN	DN125 DIN	DN150 DIN
		DN1"-1"1/2 US	DN2" US	DN3" US			DN4" US		DN6" US
N.º de kit		7070632	7070633	7070634	7070635		7070818		
Rep.	Descripción	Nb.	Referencia de las juntas						
09	Junta tórica del cuerpo EPDM FDA	2	7380158	7380159	7006164	7006183		7006216	
12	Junta tórica de vástago EPDM FDA	1	7380137	7380179		7006160			
13	Segmento de P.P.J.	2	7009993	7009972		7009973			
14	Junta rascador de P.P.J.	1	7006147	7006030		7006034			

Kits de juntas **FKM FDA** de válvula **DCX4 estándar** (Sin junta **PFA**):

H2	Diámetro	DN25-38 SMS	DN51 SMS	DN63-76 SMS					
		DN25-40 DIN	DN50 DIN	DN65 DIN	DN80 DIN	DN80 ACT. 100 DIN	DN104 SMS 100 DIN	DN125 DIN	DN150 DIN
		DN1"-1"1/2 US	DN2" US	DN3" US			DN4" US		DN6" US
N.º de kit		7070636	7070637	7070638	7070639		7070819		
Rep.	Descripción	Nb.	Referencia de las juntas						
09	Junta tórica del cuerpo FKM FDA	2	7380607	7006130	7006131	7006063		7006129	
12	Junta tórica de vástago FKM FDA	1	7006157	7380620		7380617			
13	Segmento de P.P.J.	2	7009993	7009972		7009973			
14	Junta rascador de P.P.J.	1	7006147	7006030		7006034			

Kits de juntas **VMQ FDA** de válvula **DCX4 estándar** (Sin junta **PFA**):

H3	Diámetro	DN25-38 SMS	DN51 SMS	DN63-76 SMS					
		DN25-40 DIN	DN50 DIN	DN65 DIN	DN80 DIN	DN80 ACT. 100 DIN	DN104 SMS 100 DIN	DN125 DIN	DN150 DIN
		DN1"-1"1/2 US	DN2" US	DN3" US			DN4" US		DN6" US
N.º de kit		7070640	7070641	7070642	7070643				
Rep.	Descripción	Nb.	Referencia de las juntas						
09	Junta tórica del cuerpo VMQ FDA	2	7006171	7006175	7006180	7006184			
12	Junta tórica de vástago VMQ FDA	1	7006170	7006035		7006589			
13	Segmento de P.P.J.	2	7009993	7009972		7009973			
14	Junta rascador de P.P.J.	1	7006147	7006030		7006034			

www.definox.com

FRANCE

DEFINOX SAS
3 Rue des Papetiers - Z.A.C de Tabari 2
44190 CLISSON - France
Tel : +33 (0)2 28 03 98 50 Fax : +33 (0)2 28 03 88 00
info@definox.com

USA

DEFINOX INC.
16720 W. Victor Road
New Berlin – WISCONSIN 53151 – USA
Tel : (1) 262 797 5730 - Fax : (1) 262 797 5735
lbuckett@definox-usa.com

CHINA

DEFINOX Beijing Stainless Steel Equipment Ltd
No 18 Anningzhuang East Road – HAIDIAN District
BEIJING 100085 – CHINA
Tel : (86) 10.6293.4909 - Fax : (86) 10.6293-4835
lk@definox.com.cn

Las características técnicas de los productos indicados se facilitan a título indicativo y son susceptibles de modificación en función de las evoluciones tecnológicas.

Ningun ilustracion, esquema y fotografía tiene carácter contractual.

Todos los documentos en la red son de nuestra propiedad y no pueden copiarse, reproducirse, modificarse ni traducirse sin nuestra autorización expresa.

DEFINOX es una marca registrada.